

neat

A brand of  legrand

NOVO PSTN/GSM

NOVO PSTN+

Používateľská príručka



NE41 17027-13 v1.0

Informácie v tejto používateľskej príručke sa môžu zmeniť bez predchádzajúceho upozornenia. Spoločnosť NEAT Electronics AB si vyhradzuje právo na zmenu alebo zlepšenie svojich produktov a na vykonanie zmien v obsahu bez povinnosti informovať akékoľvek osoby alebo organizácie o takýchto zmenách alebo vylepšeniach.

Spoločnosť NEAT Electronics AB nezodpovedá za žiadne škody spôsobené stratou údajov, príjmov ani za súvisiace škody, ku ktorým by mohlo dôjsť.

Ďalšie informácie, podrobnosti a opisy nájdete na našej webovej stránke: www.neat-group.com

© 2019 Legrand

Všetky práva vyhradené

Číslo dokumentu: NE41 17027-13 v1.0

Dátum revízie: 2020-03-04

NEAT Electronics AB

Varuvägen 2

SE-246 42 Löddeköpinge

Sweden

Phone: +46 (0)46 70 70 65

Fax: +46 (0)46 70 70 87

www.neat-group.com

infosweden@neat-group.com

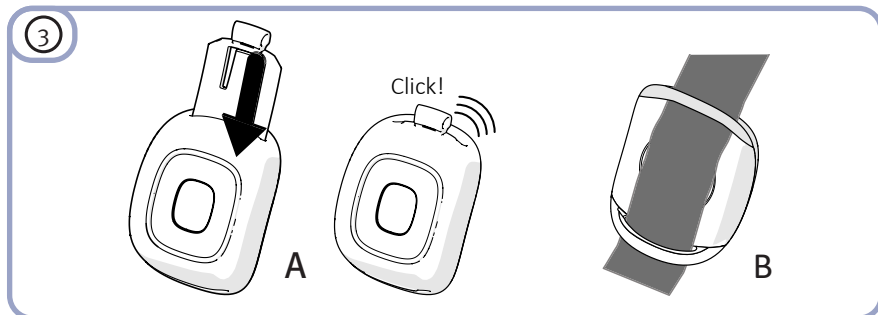
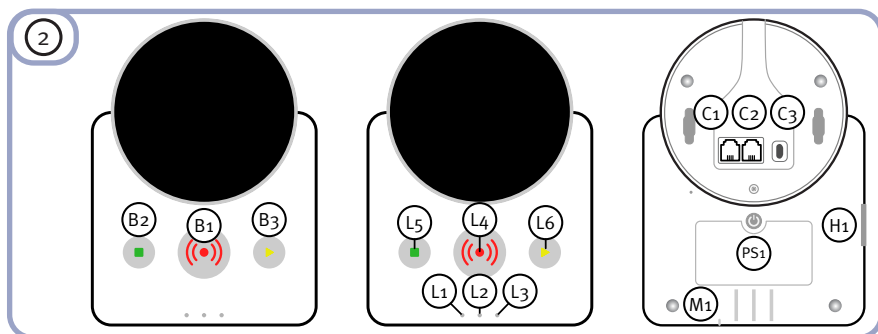
Vyhlásenie o zhode

Spoločnosť NEAT Electronics AB týmto vyhlasuje, že rádiové zariadenie typu NOVO PSTN/GSM je v súlade so smernicou 2014/53/EÚ. Úplné znenie vyhlásenia EÚ o zhode je k dispozícii na tejto internetovej adrese:

www.neat-group.com/downloads/documentation



1	Časti v balení (1)	5
2	Konektory, tlačidlá, LED kontrolky, atď. (2)	5
2.1	Zvuky	5
3	Nastavenie jednotky	6
3.1	Pripojenie komunikačnej jednotky NOVO	6
3.2	Vloženie SIM karty	6
3.3	Pripojenie SMILE (3)	6
3.4	Pripojenie externej antény	7
3.5	Odoslanie alarmu z komunikačnej jednotky NOVO	7
3.6	Spracovanie volania z komunikačnej jednotky NOVO	7
4	Kontrolný Mód a Servisné Menu	8
4.1	Kontrolný Mód (KM)	8
4.1.1	Prepnúť podsvietenie tlačidla ALARM (B1)	8
4.1.2	Zmena hlasitosti	8
4.1.3	Vstup do Servisného Menu	8
4.2	Funkcie Servisného Menu (SM)	8
4.2.1	Pridať vysielateľ	9
4.2.2	Test pokrytia signálom Rádia/mobilnej siete	10
4.2.3	Odstránenie vysielateľa	11
4.2.4	Nastavenie externej antény pre mobilnú sieť On/Off	11
4.2.5	Zmena Doma/Mimo domu/Pasívny On/Off	11
5	LPP programovanie	12
5.1	Programovanie prostredníctvom pevnej linky	12
5.2	Programovanie prostredníctvom LPP	12
6	Indikácia Chýb	13
7	Dôležité	14
7.1	Používanie a údržba	14
7.2	Čistenie	14
7.3	Bezpečnostné pokyny	14
7.4	Likvidácia	15
8	Technické údaje	16



NOVO PSTN+ nepodporuje zasielanie užívateľského alarmu prostredníctvom mobilného operátora.

1 Časti v balení (1)

#	Názov
1	NOVO komunikačná jednotka
2	AC adaptér
	Kábel na pripojenie k telefónnej linke Telekonektor* (nie je zobrazený)
3	SMILE jednotka SMILE príslušenstvo (nie je zobrazené)

* V závislosti od trhu/krajiny.

2 Konektory, tlačidlá, LED kontrolky, atď. (2)

#	Funkcie
PS1	On/Off tlačidlo (Napájanie)
C1	TELEFÓN
C2	LINE
C3	AC (Mikro USB)
EA	Externá anténa (SMA konektor pod krytom akumulátora)
H1	kryt SIM slotu
B1	Tlačidlo ALARM (Červené)
B2	Tlačidlo RESET (Zelené)
B3	Tlačidlo EXTRA (Žlté)
M1	Mikrofón
L1	Chyba linky
L2	Chyba napájania AC/DC
L3	Chyba akumulátora
L4	Pod tlačidlom ALARM B1 (Červené)
L5	Pod tlačidlom RESET B2 (Zelené)
L6	Pod tlačidlom EXTRA B3 (Žlté)

2.1 Zvuky

Najpoužívannejšie zvuky v NOVO sú:

- OK – „Pling“
- Odpojenie – „Ding-Dang-Dong“
- Chyba – „Blup“
- Signál pred volaním – „Melódia“

3 Nastavenie jednotky

3.1 Pripojenie komunikačnej jednotky NOVO

- Ak sa používa, vložte SIM kartu, pozri nižšie bod 3.2.
 - Ak sa používa pripojte externú anténu, pozri nižšie bod 3.4.
1. Pripojte AC adaptér do elektrickej zásuvky.
 2. Pripojte telefónny kábel ku konektoru **C2** (LINE) a do telefónnej zásuvky.



*K telefónnej zásuvke musí byť pripojené najskôr NOVO a všetky ďalšie bežné telefóny musia byť pripojené ku konektoru **C1** (TELE)*

3. Pripojte AC adaptér ku konektoru **C3** (AC).
4. Zapnite komunikačnú jednotku stlačením **PS1** (On/Off tlačidlo).
5. Otestujte pokrytie signálom rádia/mobilného operátora po vstupe do Servisného Menu, pozri 4.2.2.
6. Uskutočnite skúšobný hovor zo zariadenia, aby ste sa uistili, že funguje správne.

3.2 Vloženie SIM karty

Ako prvé deaktivujte na SIM karte používanie PIN kódu. Sprístupnite SIM slot, **H1**, opatrným odklopením gumeného krytu. Vložte SIM kartu tak, ako je zobrazené na obrázku na nálepke v spodnej časti zariadenia, kým nebude počuť „kliknutie“.



NOVO podporuje LEN micro SIM karty (3FFF).

3.3 Pripojenie SMILE (3)

SMILE je bezdrôtové núdzové tlačidlo, ktoré môže byť používané na šnúrke zavesené na krku alebo s náramkom na zápästí. Dodané bezdrôtové núdzové tlačidlo SMILE je už spárované s komunikačnou jednotkou NOVO a je pripravené na použitie. Obrázok 3 znázorňuje ako pripevniť šnúrku (A) alebo náramok (B).

3.4 Pripojenie externej antény



Externá anténa je určená len pre mobilnú sieť.

Odstráňte spodný kryt odskrutkovaním skrutky v spodnej časti komunikačnej jednotky (len nad tlačidlom napájania **PS1**). Pripojte externú anténu priskrutkovaním k SMA konektoru vpravo od USB konektora. Kábel antény umiestnite vpravo a prevlečte ho otvorom v plastovom kryte. Odstráňte kryt otvoru anténneho kábla na spodnej doske pomocou noža/klieští a spodnú dosku znova pripevnite krycou skrutkou. Vstúpte do Servisného menu pre konfiguráciu jednotky na použitie externej antény, pozri 4.2.4.



Aktivovaním externej antény pre mobilnú sieť v Servisnom menu je interná anténa deaktivovaná.

3.5 Odoslanie alarmu z komunikačnej jednotky NOVO

Stlačte tlačidlo ALARM, **B1** (Červené tlačidlo). Po zaznení signálu pred hovorom začne komunikačná jednotka NOVO vytáčať predvolené telefónne čísla. Počas znenia signálu pred hovorom je možné zrušiť alarm stlačením tlačidla RESET, **B2** (Zelené tlačidlo).

3.6 Spracovanie volania z komunikačnej jednotky NOVO

Keď je komunikačná jednotka NOVO nakonfigurovaná tak, aby volala na pevnú linku alebo mobilný telefón, NOVO musí používať Home phone protokol na komunikáciu.

Ak chce príjemca hovoru ukončiť prichádzajúci hovor z komunikačnej jednotky NOVO, musí na svojom telefóne stlačiť číslicu "0". Komunikačná jednotka NOVO rozpozná pokyn a ukončí hovor korektne. Ak príjemca hovoru neukončí hovor korektne, komunikačná jednotka NOVO bude ďalej telefonovať na ďalšie nakonfigurované telefónne čísla.

4 Kontrolný Mód a Servisné Menu

NOVO je normálne v Základnom Móde, t. j. nespracováva žiadne užívateľmi iniciované (napr. užívateľské alarmy), ani automatické udalosti/akcie (napríklad testovacie alarmy). Kontrolný Mód a Servisné Menu sú spôsoby jednoduchej konfigurácie jednotky.

4.1 Kontrolný Mód (KM)

Aktivujte KM krátkym stlačením tlačidla **PS1** (On/Off tlačidlo) kým je komunikačná jednotka v Základnom Móde. Keď je komunikačná jednotka v Kontrolnom Móde, LED kontrolky L4-6 svietia. Komunikačná jednotka sa automaticky vráti do Základného Módu po vykonaní funkcie alebo 5 sekundách bez aktivity.

#	Funkcie Kontrolného Módu
1	Prepnúť podsvietenie tlačidla ALARM (B1)
2	Zmeniť hlasitosť (konverzácia/signál)
3	Vstup do Servisného Menu

4.1.1 Prepnúť podsvietenie tlačidla ALARM (**B1**)

Stlačte a držte **B1** (Červené tlačidlo) dlhšie ako 3 sekundy na prepnutie podsvietenia tlačidla ALARM.

4.1.2 Zmena hlasitosti

Stlačte a držte **B2** (Zelené tlačidlo) dlhšie ako 3 sekundy pre zmenu úrovne hlasitosti konverzácie. Uvoľnite **B2** (Zelené tlačidlo) a opäť stlačte (a držte) počas 5 sekúnd pre zmenu úrovne hlasitosti signálu.

4.1.3 Vstup do Servisného Menu

Stlačte a držte **B3** (Žlté tlačidlo) dlhšie ako 3 sekundy pre vstup do Servisného menu.

4.2 Funkcie Servisného Menu (SM)

Vstúpte do Servisného menu krátkym stlačením On/Off tlačidla (**PS1**) (takto vstupujete do Kontrolného Menu) a potom stlačte a držte **B3** (Žlté tlačidlo) dlhšie ako 3 sekundy. V Servisnom Menu LED4 svieti a LED6 bliká. Keď vstúpite do ktorejkoľvek funkcie, NOVO prehrá zvuk funkcie.

Vstúpte do funkcie stlačením **B1** (Červené tlačidlo), pokračujte ďalej stlačením **B3** (Žlté tlačidlo). Po skončení programovania vo vybranej funkcii sa NOVO automaticky vráti do SM. Pokračujte na ďalšiu funkciu stlačením **B3** (Žlté tlačidlo) alebo opustite menu stlačením **B2** (Zelené tlačidlo).

V nasledujúcom zozname sa predpokladá, že ste už vstúpili do SM a prešli na požadovanú funkciu.

#	Funkcie Servisného Menu
1	Pridať vysielateľ
2	Test pokrytia rádiovým signálom
3	Odstrániť vysielateľ
4	Nastaviť externú anténu pre mobilnú sieť
5	Zmeniť status Doma/Mimo domu/Pasívny

4.2.1 Pridať vysielateľ

Pridajte vysielateľ stlačením **B3** (Žlté tlačidlo), aby ste prešli na rádio pozíciu 1- oznámené jedným krátkym „pípnutím“, stlačte znova **B3** (Žlté tlačidlo), aby ste prešli na pozíciu 2 – oznámené dvomi krátkymi „pípnutiami“. Pre posunutie do želanej pozície stláčajte **B3** (Žlté tlačidlo), kým komunikačná jednotka NOVO nevydá počet „pípnutí“ zodpovedajúci požadovanej pozícii rádiového vysielateľa. Pridajte vysielateľ jeho aktivovaním (napr. stlačením **tlačidla Alarm** na SMILE). Krátke pípnutie potvrdí pridanie a tiež stav batérie vo vysielачi.

- Krátke pípnutie – akcia OK a batéria vysielateľa OK.
- Dlhé pípnutie – akcia OK a slabá batéria vo vysielачi.
- Zvuk chyby – vysielateľ je už pridaný na inej rádiovej pozícii.

Pri použití rádiových zariadení typu Plug-and-Play môžete výber rádiovej pozície vynechať. Použitím rádiového zariadenia sa jeho rádiový kód automaticky uloží na najbližšiu voľnú rádiovú pozíciu. Rádiové pozície 9 až 48 sú rezervované pre Plug-and-Play rádiové zariadenia.

Opustite funkciu stlačením **B2** (Zelené tlačidlo).

4.2.2 Test pokrytia signálom Rádia/mobilnej siete

Test pokrytia signálom Rádia/mobilnej siete používa LED indikátory na zobrazenie sily signálu Rádia/mobilnej siete a je aktualizovaný každé 2 sekundy. LED5 a 6 svietia striedavo s LED4, t.j. keď svietia LED5 a 6, LED4 nesvieti.

Signál	LED1	LED2	LED3	LED4-6
Veľmi slabý (1)	Bliká	Off	Off	Bliká
Slabý (2)	On	Off	Off	Bliká
Priemerný – (3)	On	Bliká	Off	Bliká
Priemerný + (4)	On	On	Off	Bliká
Silný (5)	On	On	Bliká	Bliká
Veľmi silný (6)	On	On	On	Bliká
Modul mobilnej siete nenainštalovaný	Bliká	Bliká	Bliká	Bliká
Modul mobilnej siete neaktívny	Off	Off	Off	Bliká

Pri teste pokrytia signálom Rádia/mobilnej siete je tiež možné testovať rádiové spojenie medzi pripojeným vysielačom a komunikačnou jednotkou NOVO.

Keď ste v teste pokrytia signálom Rádia/mobilnej siete, aktivujte pripojený vysielač (napr. stlačením tlačidla Alarm na SMILE) a NOVO odpovie zvukom „blipp“, ak je pokrytie v poriadku. Na tlačidle SMILE LED kontrolky zasvietia nazeleno ako potvrdenie, že pokrytie rádiovým signálom je OK.

Ukončíte test pokrytia signálom Rádia/mobilnej siete stlačením **B2** (Zelené tlačidlo).



Ak je test pokrytia signálom Rádia/mobilnej siete spustený priamo po zapnutí zariadenia, test uvádza „Modul mobilnej siete nenainštalovaný“ kým sa modul mobilnej siete nespustí a nefunguje.



Pri napájaní zariadenia z batérie je modul mobilnej siete vypnutý kvôli úspore batérie a je aktivovaný ak je udalosť spustená.

4.2.3 Odstránenie vysieláča

Odstráňte vysieláč stlačením **B3** (Žlté tlačidlo), aby ste prešli na rádio pozíciu 1- oznámené jedným krátkym „pípnutím“, stlačte znova **B3** (Žlté tlačidlo), aby ste prešli na pozíciu 2 – oznámené dvomi krátkymi „pípnutiami“. Pre posunutie do želanej pozície stláčajte **B3** (Žlté tlačidlo), kým komunikačná jednotka NOVO nevydá počet „pípnutí“ zodpovedajúci požadovanej pozícii rádiového vysieláča. Rádio pozícia z komponentov Plug-and-Play je automaticky definovaná použitím zariadenia. Pre odstránenie vysieláča stlačte a držte **B1** (Červené tlačidlo) dlhšie ako 3 sekundy na požadovanom rádiu. Krátke pípnutie potvrdí odstránenie.

Opustite menu do SM stlačením **B2** (Zelené tlačidlo).

4.2.4 Nastavenie externej antény pre mobilnú sieť On/Off



Aktivovaním externej antény pre mobilnú sieť v Servisnom menu je interná anténa deaktivovaná.

Status Externej antény je prehraný reproduktorom. Zmeňte status stlačením a podržaním **B1** (Červené tlačidlo) dlhšie ako 3 sekundy. Nový status je prehraný reproduktorom a NOVO sa automaticky vráti do SM.

4.2.5 Zmena Doma/Mimo domu/Pasívny On/Off

Táto funkcia je detailnejšie popísaná v NOVO Technical Handbook, NE41 15013-02.

Status zmeňte stlačením a podržaním **B1** (Červené tlačidlo) dlhšie ako 3 sekundy.

5 LPP programovanie

NOVO môže byť programované prostredníctvom Local Programming Protocol (LPP). Tento protokol využíva oznamovacie tóny, t. j. rovnaké oznamovacie tóny aké sú používané v bežnom analógovom telefóne. Programovať NOVO je možné prostredníctvom LPP cez pevnú linku alebo pomocou jednotky HAND. Viac informácií o jednotke HAND nájdete v používateľskej príručke HAND, NE41 07001-02.

Parametre dostupné pre programovanie prostredníctvom LPP sú:

Parameter	DTMF Príkaz	HAND Príkaz
Telefónne číslo A	[0][0][#][N][N][N][N][#]	[TEL A] NNN [OK]
Telefónne číslo B	[0][1][#][N][N][N][N][#]	[TEL B] NNN [OK]
Kód alarmu	[1][5][#][N][N][N][N][#]	[CODE] NN [OK]
Protokol	[4][5][#][N][N][N][N][#]	[PROT] NN [OK]
Nastavenie času	[8][4][#][H][H][M][M][#]	B4 [OK] HHMM [OK]
Opustiť programovanie	[9][0][#][#]	[END]

5.1 Programovanie prostredníctvom pevnej linky

- Zavolajte na NOVO z iného telefónu (mobilného alebo bežného stolového telefónu).
- Prijmite prichádzajúci hovor na komunikačnej jednotke NOVO súčasným stlačením a podržaním **B2** (Zelené tlačidlo) a **B3** (Žlté tlačidlo), až kým LED kontrolky 1-3 nezačnú blikať (cca po 3 sekundách).
- Vložte LPP príkaz pomocou klávesnice/tlačidiel na vytáčanie.

5.2 Programovanie prostredníctvom LPP

- Pripojte terminál HAND ku konektoru **C2** (Line).
- Povoľte LPP programovanie na komunikačnej jednotke NOVO súčasným stlačením a podržaním **B2** (Zelené tlačidlo) a **B3** (Žlté tlačidlo), až kým kontrolky LED 1-3 nezačnú blikať (cca po 3 sekundách).
- Vložte LPP príkazy stláčaním klávesnice na termináli HAND.

Po každom úspešnom príkaze reproduktor prehrá potvrdzujúci zvuk a po neúspešnom príkaze prehrá chybový zvuk. Opustíte LPP programovací mód stlačením **B2** (Zelené tlačidlo).

NOVO automaticky opustí LPP programovací mód po 30 sekundách bez aktivity.

6 Indikácia Chýb

Ak sú aktivované akustické varovania, chyba je indikovaná zvukom „blipp“ a/alebo hlasovou správou. Opakuje sa, až kým problém nie je vyriešený alebo je tlačidlo **B2** (Zelené tlačidlo) stlačené na stíšenie varovného zvuku. Chyby sú tiež indikované kontrolkami LED L1 až L3, ktoré budú indikovať podľa tabuľky nižšie až kým problém nebude vyriešený.

Indikácia	Pravdepodobný dôvod	Odporúčaný postup
Zelená (svieti)	Chyba mobilnej siete/ PSTN	Skontrolujte pokrytie mobilným signálom. Skontrolujte PSTN ko- nektor a/alebo linku.
Červená (bliká)	Výpadok elektrickej energie/zlyhanie na- pájania/poškodený AC adaptér	Skontrolujte AC adap- tér a/alebo kábel.
Žltá (svieti)	Zlyhanie akumulátora/ nabíjania	Skontrolujte akumu- látor.
Zelená-Červená- Žltá (bliká)	Rádiové rušenie Skon- trolujte zdroj rádiového rušenia	Presuňte bezdrôtové (DECT) telefóny, WiFi vysielače atď. do vzdialenosti najmenej 1 (jeden) meter od NOVO

7 Dôležité

7.1 Používanie a údržba

- Teplotný rozsah: +5 - +55 °C.
- Nepoškodujte jednotku alebo jej časti. Ak je jednotka poškodená, ihneď kontaktujte autorizovaného dodávateľa.
- Nevystavujte priamemu slnečnému svitu.
- Udržujte mimo zdrojov prachu, vlhkosti a špiny.
- Zabráňte pádu, nárazu, skrúteniu alebo traseniu zariadením.
- Nezahrievajte zariadenie, ani nepoužívajte v blízkosti otvoreného ohňa.

7.2 Čistenie

- Všetky časti komunikačnej jednotky NOVO v balení môžu byť čistené jemným mydlovým roztokom a vlhkou handričkou. Následne osušte suchou handričkou.
- Silné chemikálie, mazivá, ani iné agresívne látky nesmú byť použité pri čistení alebo manipulácii s komunikačnou jednotkou NOVO a jej príslušenstvom.
- Pred čistením musí byť zariadenie odpojené od elektrickej energie.
- Po vyčistení skontrolujte či zariadenie NOVO funguje správne uskutočnením testovacieho alarmu zaslaného príjemcovi/dispečingu.

7.3 Bezpečnostné pokyny

- Pred použitím si pozorne prečítajte používateľskú príručku.
- Pred použitím VŽDY otestujte zariadenie podľa inštrukcií.
- Vždy skontrolujte správne fungovanie zariadenia po vykonaní akýchkoľvek zmien v nastavení.
- Tento výrobok nemusí byť vhodný pre všetky osoby a nemal by byť náhradou rutinného protokolu vizuálneho monitorovania opatrovateľom.
- Zariadenie nesmie byť použité v situáciách, kedy oneskorenie poskytnutia primeranej lekárskej starostlivosti môže viesť k život ohrozujúcim situáciám.
- Naše jednotky NIE sú určené pre akékoľvek zariadenia na podporu života, teda pre zariadenia, ktorých porucha môže viesť k poškodeniu života.

- Zariadenie pravidelne kontrolujte a v prípade potreby ho vymeňte.
- Neintegrujte zariadenie s inými systémami, ako sú špecifikované v tomto dokumente.
- Zariadenie vždy uchovávajte na suchom mieste. Vystavenie nadmernej vlhkosti môže viesť k poškodeniu zariadenia.
- Zariadenie nespôsobuje elektromagnetické rušenie pri bežných prevádzkových podmienkach.
- Výrobok môže byť umiestnený v blízkosti iných výrobkov alebo zariadení, pokiaľ nie sú prítomné mechanické vibrácie.
- Ak sa jednotka nebude dlhodobo používať alebo sa bude dlhodobo skladovať, vyberte z nej batérie.

7.4 Likvidácia

Na konci doby použiteľnosti zlikvidujte výrobok na príslušnom zbernom mieste vo vašej krajine. Informácie o likvidácii alebo recyklácii získate od miestnych úradov alebo od združenia Electronic Industries Alliance (EIA, www.eiae.org). V Európskej únii je na etikete odpadového koša uvedené, že tento výrobok sa nesmie likvidovať s domovým odpadom. Mal by byť uložený vo vhodnom zariadení, aby sa umožnilo jeho zhodnocovanie a recyklácia alebo by sa mal vrátiť vášmu distribútorovi.

8 Technické údaje

Rozmery (Š x V x H)	128 x 180 x 65 mm
Hmotnosť	279 g (vrátane akumulátora)
Komunikácia*	PSTN a GSM
Frekvencia _{RF} - EU	869.200 – 869.250 MHz (Sociálne alarmy) Kategória 1
Frekvencia _{RF} - Non-EU**	866.2, 868.2, 906.2, 916.2, 921.2 MHz
Maximálna vysielacia sila - EU	10 mW (EIRP)

* NOVO PSTN + nepodporuje zasielanie užívateľských alarmov prostredníctvom mobilnej siete.

** V súlade s lokálnou reguláciou pre sociálne alarmy.